

Урок 1. Охта, Пороховые, Полюстрово, Ржевка – Красногвардейский район Санкт-Петербурга

Рассматривается сегодняшней день района, дается характеристика всем аспектам Инфраструктуры.

Даются сведения о населении района.



- ▶ По данным Всероссийской переписи населения 2002 года в Петербурге проживает 4 млн. 661 тысяча человек. Население Красногвардейского района составляет 335590 человек – это почти четырнадцатая его часть. Среди общего количества проживающих в районе около 140000 мужчин. По возрастному составу распределение примерно такое: дети в возрасте до 16 лет - 51700 человек; люди старше трудоспособного возраста (55 лет для женщин и 60 лет для мужчин) – 84390; трудоспособное население, средний возраст которого 46 лет - почти 199500 человек.
- ▶ Состоящих в браке в возрасте от 15 лет - немногим более 98000 человек; почти 31500 человек никогда в браке не состояли; вдов и вдовцов – около 28300; разведенных 19900 человек...

ПО ДАННЫМ
ВСЕРОССИЙСКОЙ
ПЕРЕПИСИ...

- ▶ Население Охты по своему национальному и социальному составу в целом не отличается от населения города. Большинство, почти 90% проживающих в районе - русские; по 2-3% евреев и украинцев; небольшим количеством представлены другие национальности - белорусы, татары, финны, поляки, армяне, грузины, азербайджанцы, чеченцы, эстонцы, латыши, карелы.

- ▶ Сегодняшнее население Охты является многонациональным, образованным, как и в целом по Петербургу. Жители района трудолюбивы, как и их предшественники, традиционно, по – русски хлебосольны. По вероисповеданию большинство жителей Красногвардейского района, как и их предшественники - охтяне – православные. Они являются прихожанами охтинских храмов, помогают, как и некогда «усердные к богу охтяне», их воскрешению.

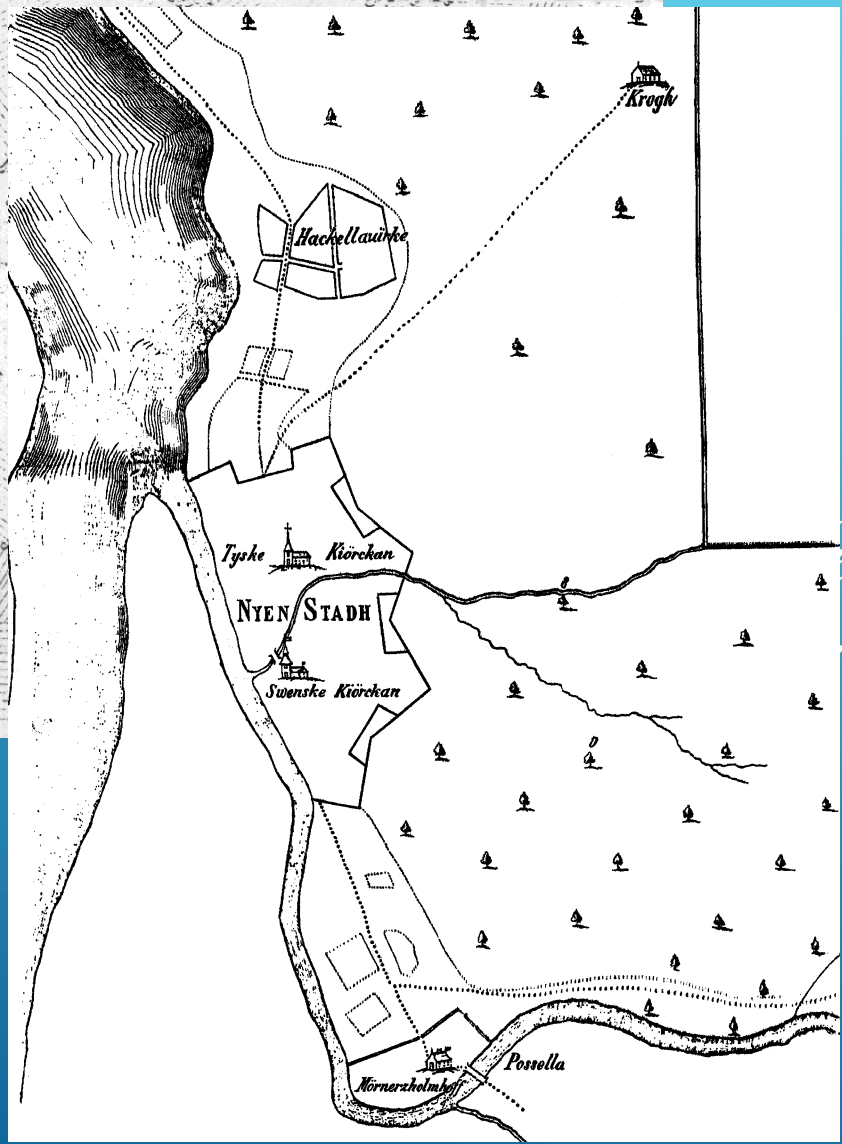
НАСЕЛЕНИЕ

Урок 2. История Охты до основания Петербурга



Шведский город Ниен в устье Охты. 17век

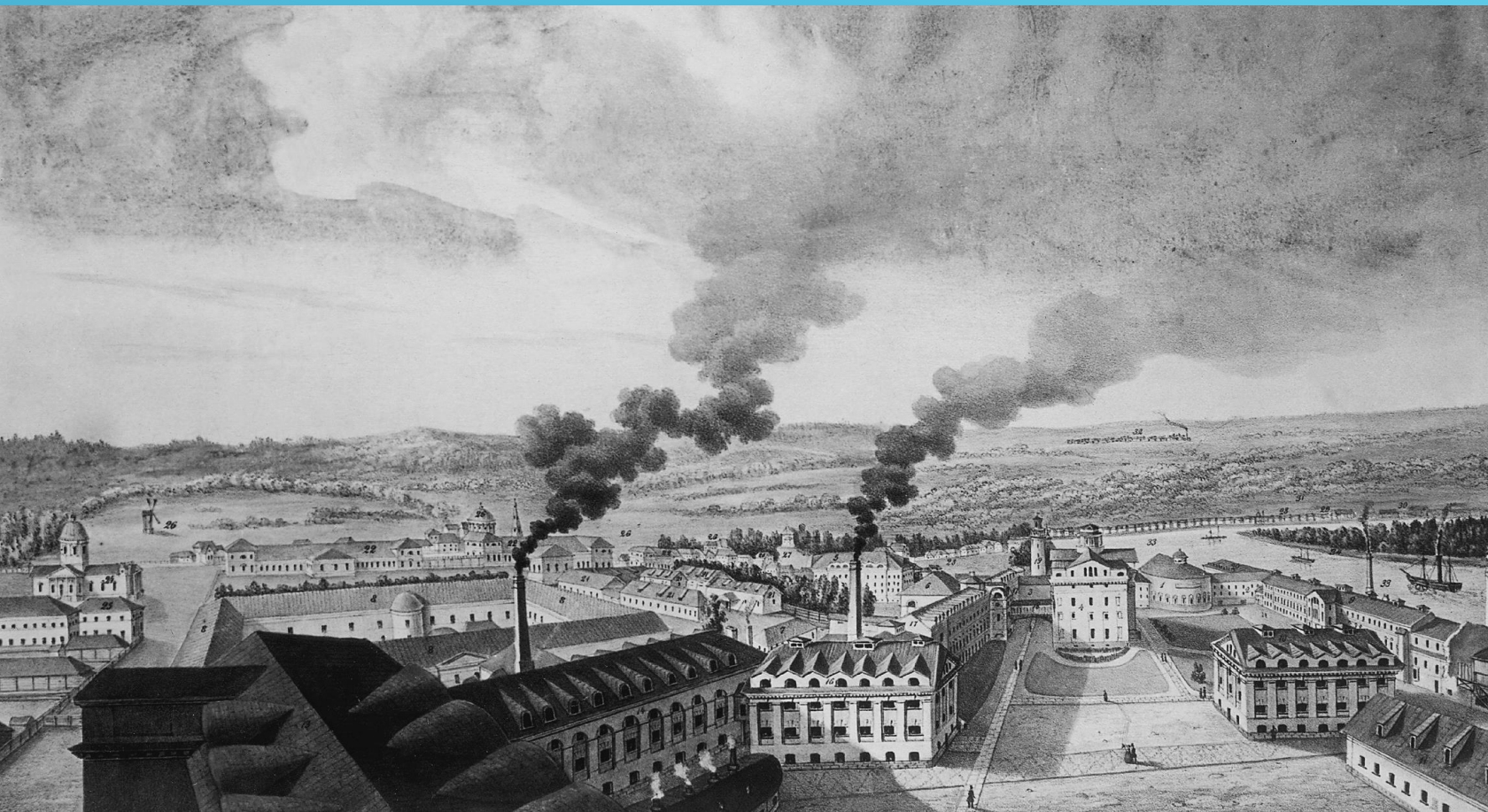




ФИННЫ, ШВЕДЫ, НЕМЦЫ...

- ▶ Население шведского Ниена (финны, шведы, немцы), который прежде был на месте Охтинских слобод, в основном покинуло город в 1702 году, еще до его осады русскими войсками в апреле 1703 года. Позже предприимчивые и владеющие ремеслами иностранцы и жили, и работали на Охте, так же, как и повсюду в Петербурге.

Урок 3. Градоформирующие центры охтинской промышленности



Промышленный Петербург. 2-я пол. 19 века.



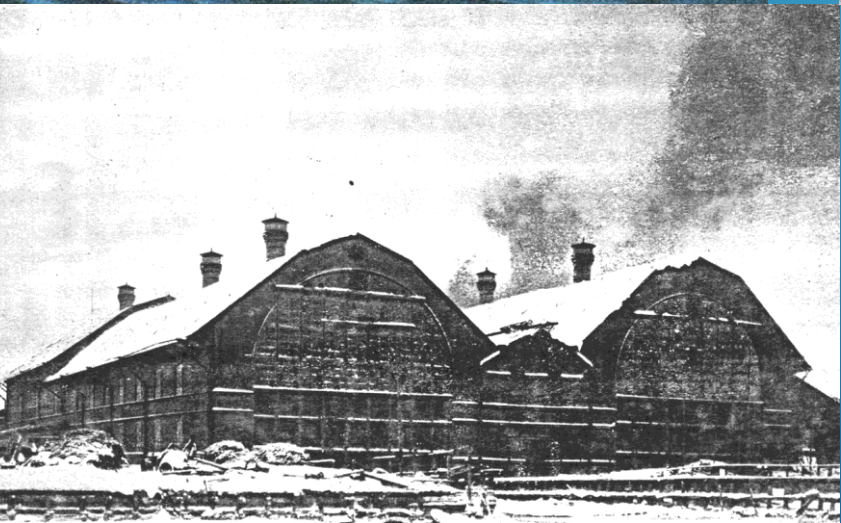
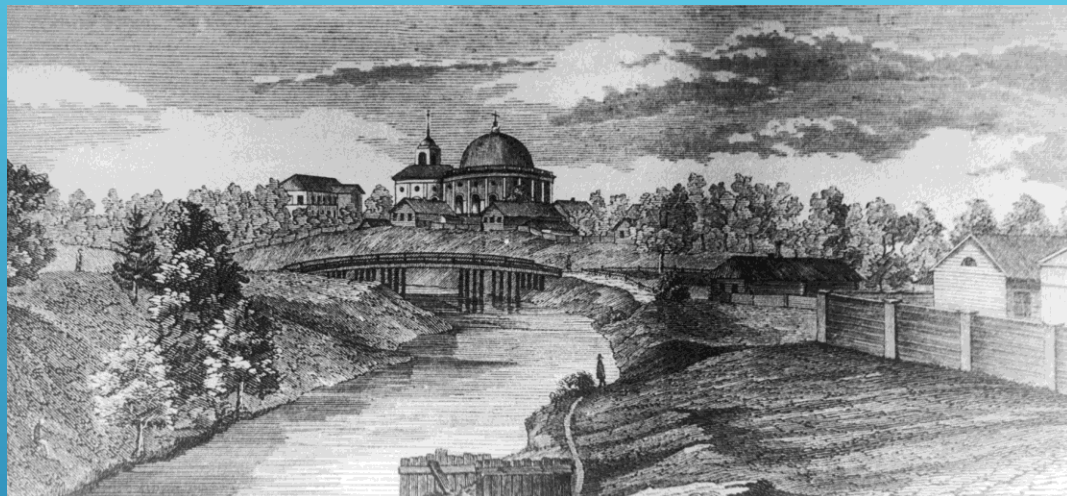
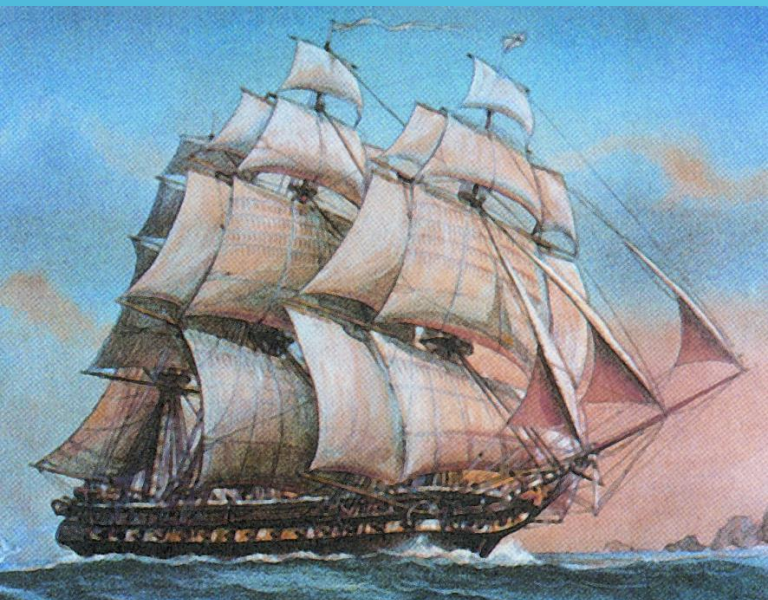
УКАЗ ПЕТРА I ОТ 14 МАРТА
1721 ГОДА ПРЯМО ГОВОРИТ
О ПРОИСХОЖДЕНИИ
ПЕРВЫХ ОХТЯН

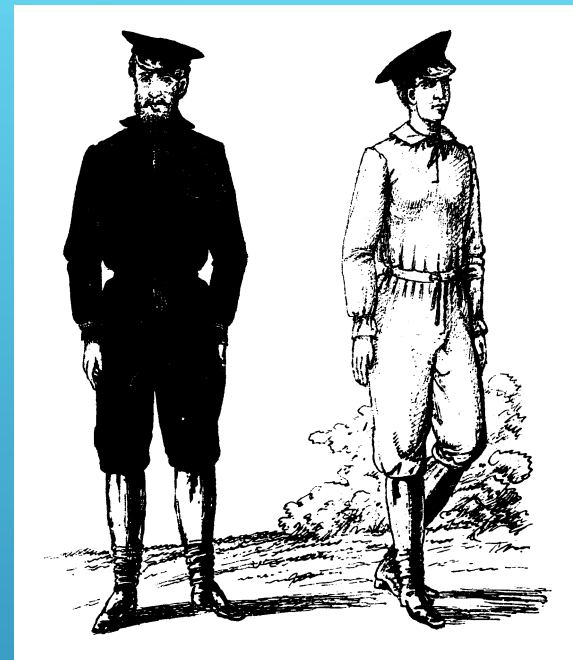
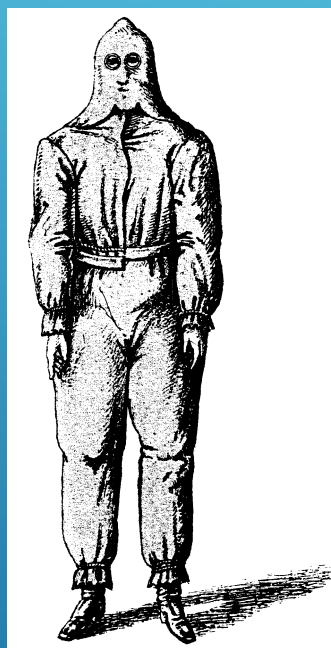
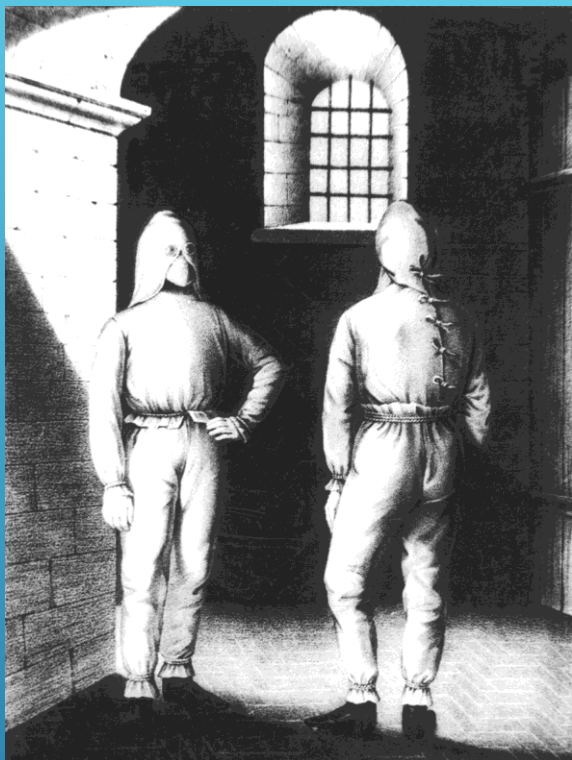
- ▶ «Послать офицера на Бело Озеро, на Вологду, в Шуйский городок, в Каргополь, на Устюг и на Холмогоры...взять с тех городов 432 человека добрых плотников, ...которые б были обыкновенны к судовой работе, и выслать их сюда с женами и детьми..., как приведены будут, дать им провианта, муки по три четверти,... И огороды в построенных домах к приводы их вспахать, ...».

РОДИНОЙ БОЛЬШИНСТВА ОХТЯН ЯВЛЯЮТСЯ
ГУБЕРНИИ – АРХАНГЕЛЬСКАЯ,
ВОЛОГОДСКАЯ, ОЛОНЕЦКАЯ,
ЯРОСЛАВСКАЯ .

Охтинская верфь

Охтинский пороховой завод





Форма пороходелов и мастеровых. 2-я пол. 19 века

Урок 4. Экономика Охты (промышленность, торговля)

- ▶ «Рано начинается трудовой день на Охте и поздно он заканчивается. Целый день стоит Охтянин за верстаком. Охтянка занята не меньше. Поднявшись раньше других членов своей семьи, спешит она на «Горушку», в особенности, если свое молочное хозяйство не велико—покупает здесь молочные продукты, привозимые окрестными крестьянами и затем с тяжелыми кувшинами на плечах отправляется в город разносить все эти товары по местам».-

ТРУДОВОЙ ДЕНЬ НА ОХТЕ



- ▶ Семейные отношения охтян отличались материальной самостоятельностью супругов и подросших детей. Дети к труду приучались рано: мальчики – к отцовскому, девочки – к материнскому, и отчета о заработанном у них никто не спрашивал. Зато в других делах, особенно в замужестве, или женитьбе, родители, да и все родственники были главными советчиками. Сватовство, получение согласия сторон, подготовка к свадьбе были длительной церемонией, в которой, кроме родственников участвовали друзья жениха и подруги невесты.

ДЕТИ К ТРУДУ
ПРИУЧАЛИСЬ РАНО...

СЕГОДНЯ ЖИВУТ НА ОХТЕ...

Сегодня живут на Охте, ничем особенно не выделяясь, коренные охтяне. Гусевы, Корелины, наверное найдутся и другие семьи, связанные с Охтой многими поколениями своих предков.

Среди плотников, переведенных петровскими Указами на Охту, был Михаил Иванович Корелин из Великого Устюга. Прибыл он в Петербург в 1721 году с женой Евдокией и двумя сыновьями; здесь, на Охте, родился ещё один сын. Так же как и другие, Корелины работали в Адмиралтействе, на Партикулярной верфи в Кронштадте...

КОРЕЛИНЫ...



- ▶ Из семейного архива Л.В. Костаревой о далеких предках: «.... Гаврила Корелин, 23 лет от роду... работал на строительстве Екатерининского дворца в Царском селе..., Матвей Михайлович, 21 года – в Адмиралтействе на Партикулярной верфи в Кронштадте... Федор Михайлович – театральным плотником... Афанасий Иванович – на Охтинской верфи... Иван Афанасьевич был Гласным Охтинской Управы в 1858 году...».

ИЗ СЕМЕЙНОГО АРХИВА...

- ▶ М.М. Корелин, внучка которого живет сейчас на Охте, на Цимлянской улице, а внук на Невском проспекте, был резчиком в Екатерининском дворце, делал иконостасы для охтинских храмов; пользовался уважением охтян, поэтому и стал Выборным Охтинской Пригородной управы в 1908 году, когда Охтинское пригородное общество отмечало свое 50-летие. Его сын К.М. Корелин был собирателем родословной Корелиных

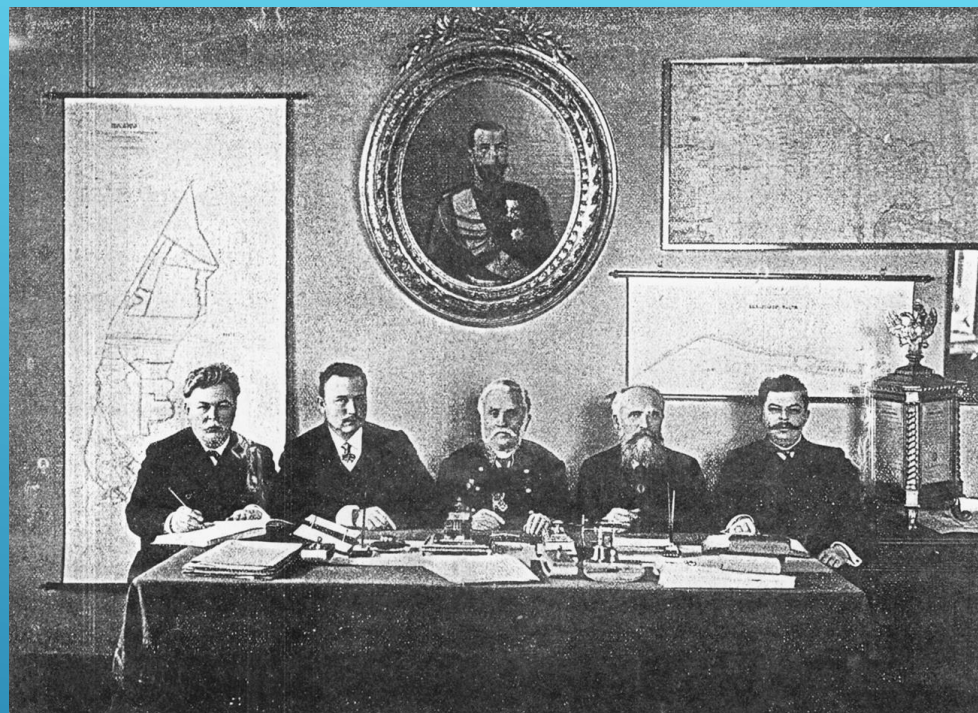
КОРЕЛИНЫ...

- ▶ Еще одна семья потомственных охтян, потомков М.М. Гусева, живет сейчас на улице Стахановцев на Малой Охте. Гусевы имели свой дом на той самой улице Гусева на Большой Охте, была у них багетная мастерская, в которой трудились сами и держали учеников – подмастерьев. После революции жизнь разбросала членов, когда-то большого семейства по разным районам города, и даже другим городам.

ГУСЕВЫ...

**В.И. Кунаев – внук еще одного
небезызвестного охтянина,
владельца столярно – резной
мастерской на Большой Охте Ф.П.
Кунаева проживает в Петербурге.**

Урок 6. Административно-общественное устройство

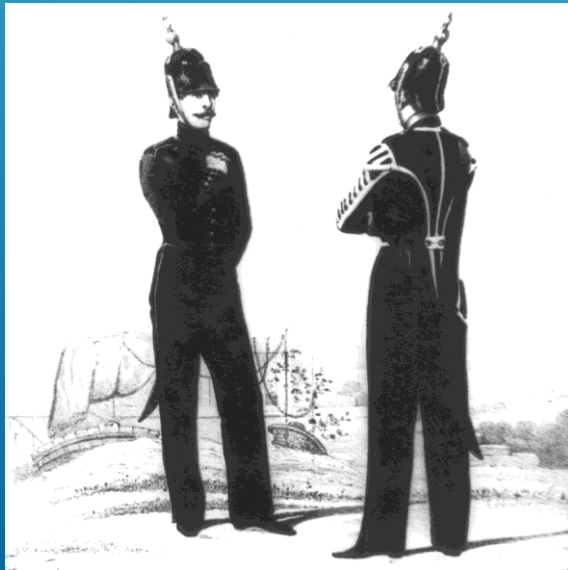


Правление Охтинского пригородного общества



Администрация Красногвардейского района

Урок 7. Военное поселение Охтинского порохового завода

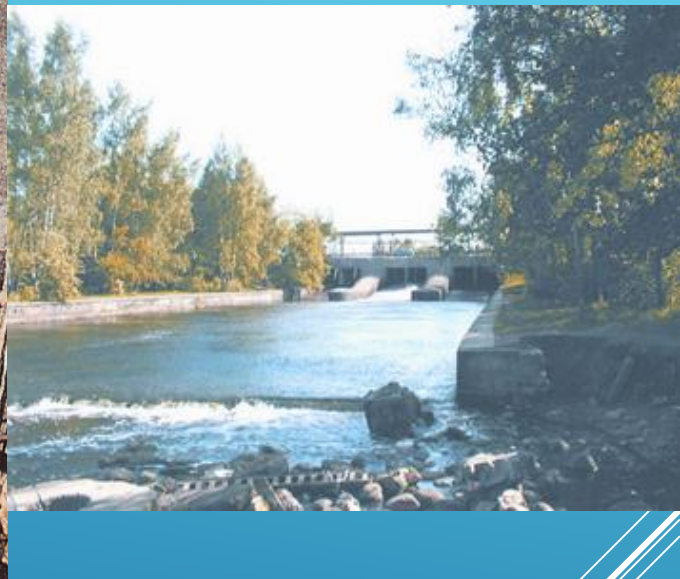




Округ Военного поселения
Охтинского порохового завода



Урок 8. Градостроительство и архитектура. Дороги, транспорт, благоустройство



- ▶ «В правом углу помещается большой, потемневший от времени образ старинного письма. Направо, у окна, стоял обычно простой сосновый стол с опускающейся полкой; скамья, несколько табуреток, посудник на стене дополняют всю обстановку первой комнаты. Здесь семья обедает, ужинает, здесь и весь день проводит. Невысокая, не достигающая до потолка перегородка, отделяет эту комнату от следующей, так называемой «горницы»

**РОСКОШЬЮ И ИЗЫСКАННОСТЬЮ
ДОМА ПРОСТЫХ ОХТЯН НЕ
ОТЛИЧАЛИСЬ, ЗАТО У «УСЕРДНЫХ К
БОГУ ОХТЯН» ВСЕГДА БЫЛО МНОГО
ИКОН**

- ▶ Здесь, также как и в первой, весь правый угол занимает большая икона, иногда целый маленький иконостас, пучок вербы неизменно выглядывает из - за киота, а на ручках последнего виднеются несколько традиционных пасхальных яиц. Окна заставлены горшками с геранью, завешены кисейными гардинами...»

ПРАВЫЙ УГОЛ ЗАНИМАЕТ
БОЛЬШАЯ ИКОНА...



Урок 9. Дороги, благоустройство, транспорт





С. Петербургъ
St.-Petersbourg

Edition „Richard“ St Pétersbourg. No 806

Главная ст. Ириновской ж. д. Бол. Охта.
La gare du chem. de fer d'Irinoff.

СТАНЦИЯ ИРИНОВСКОЙ ЖЕЛЕЗНОЙ ДОРОГИ

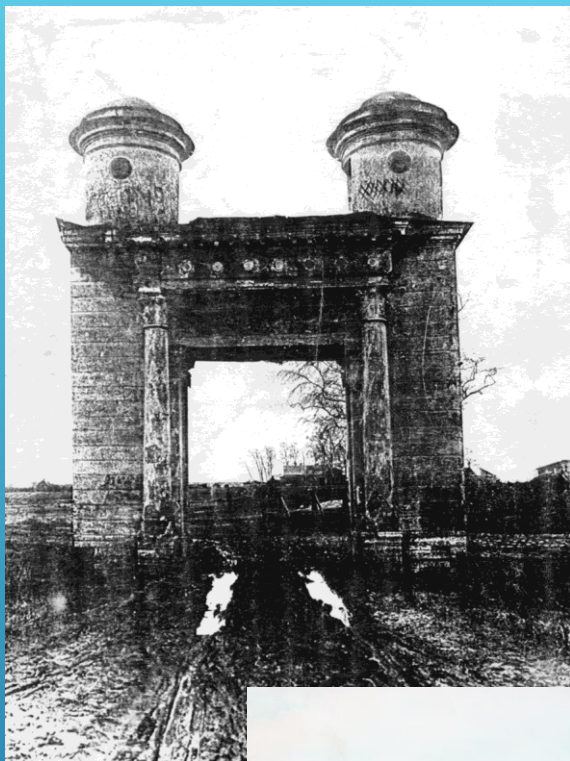


ВОДОВОЗЫ

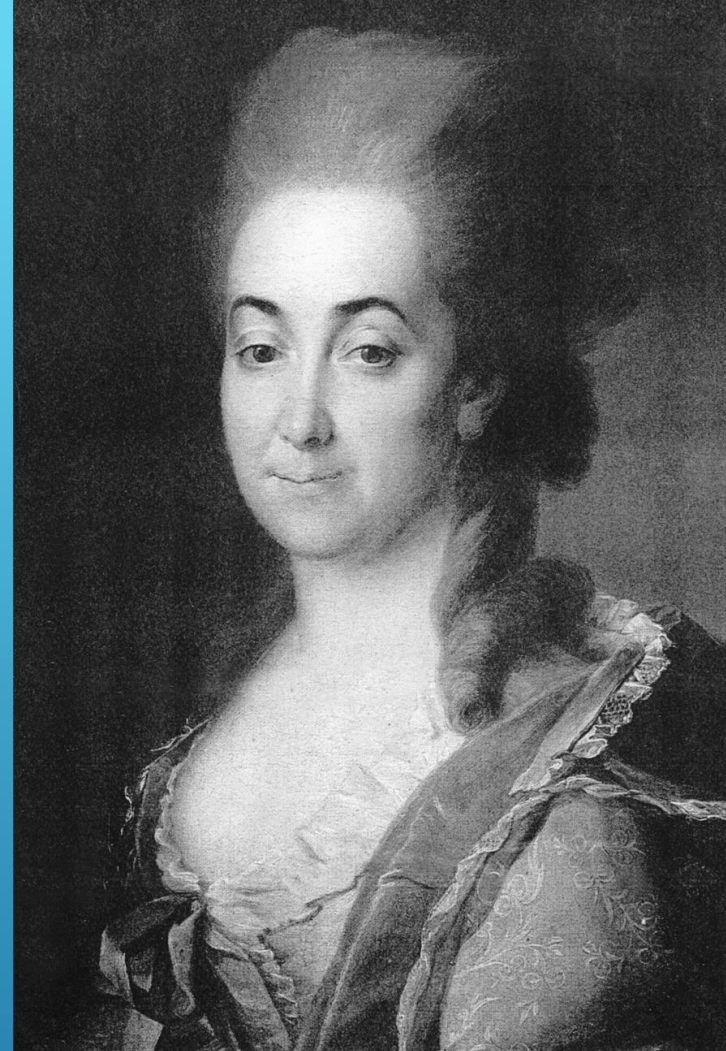
Урок 10. Охтинские усадьбы



Дача Безбородко

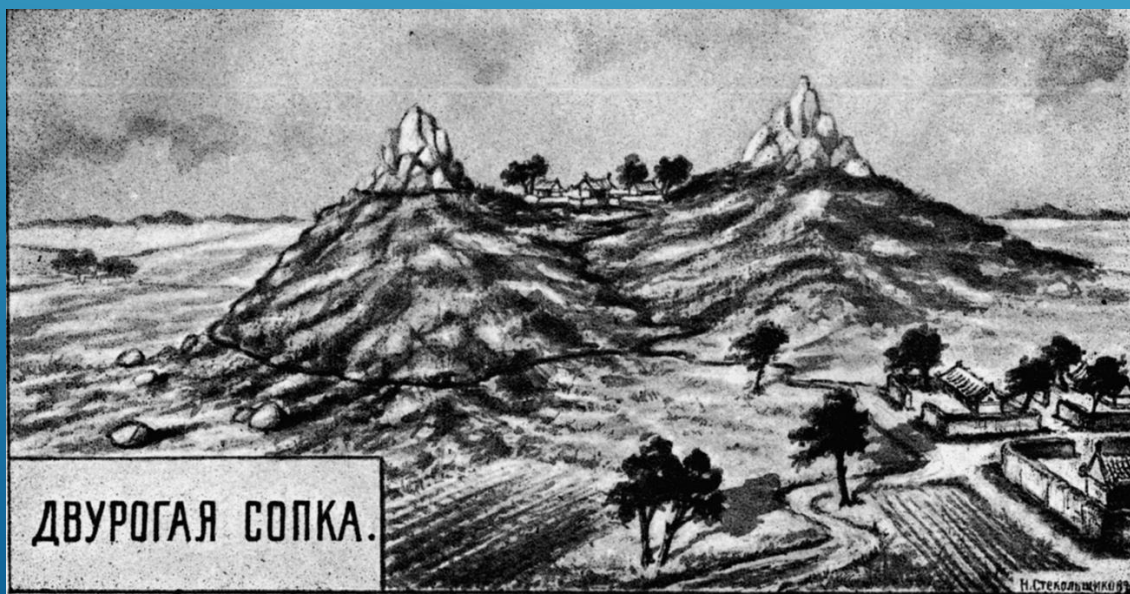


Усадьба «Жерновка»

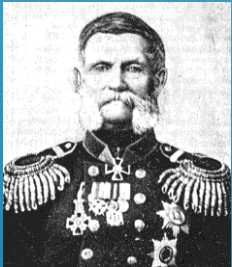


Уткина дача

Урок 11. Военная окраина военной столицы (Новочеркасский полк, Испытательный полигон министерства Обороны России)



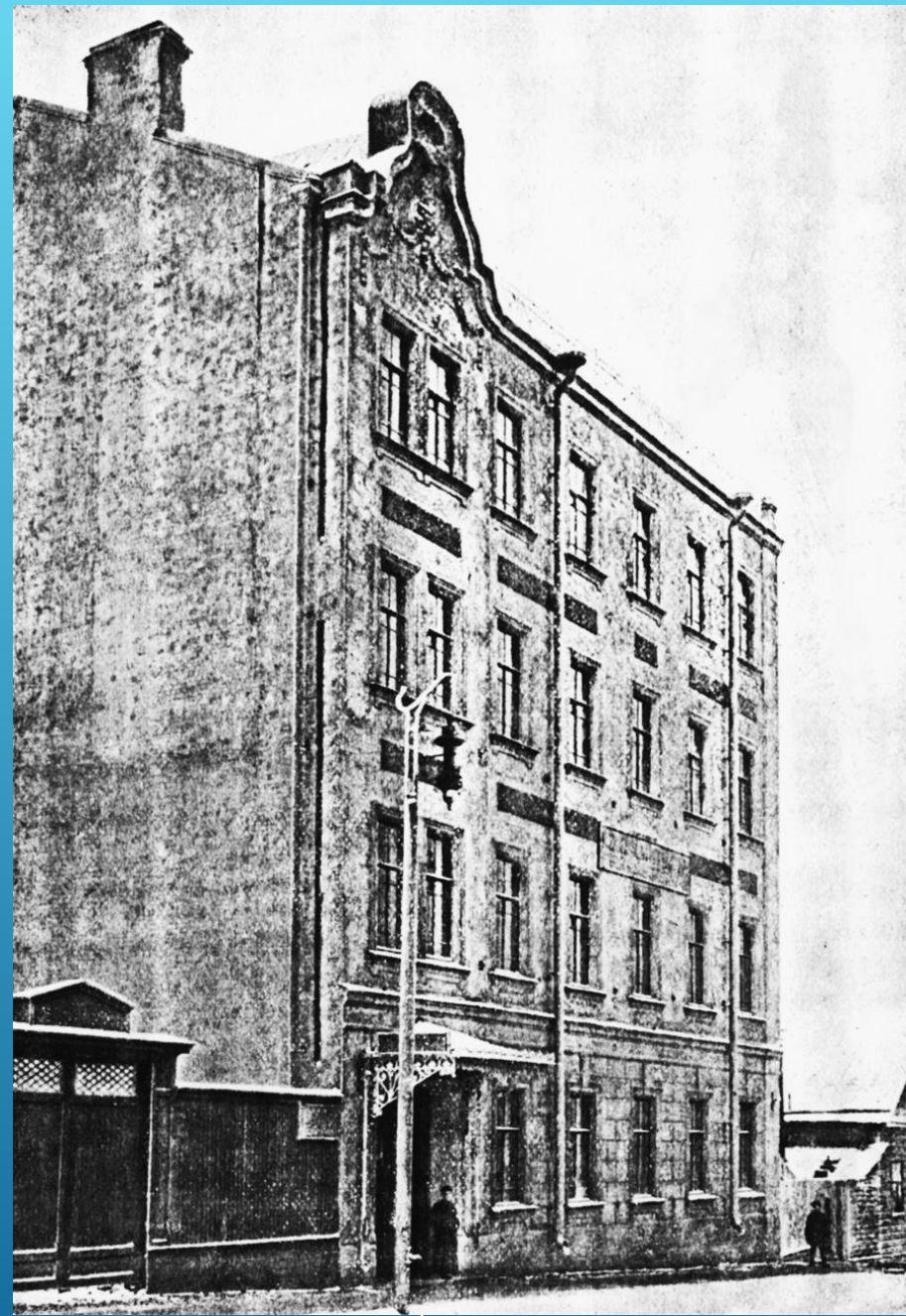
Испытательный полигон министерства обороны Российской Федерации



Урок 12. Из истории развития образования



Л.И. НЕХОРОШЕВА –
ОСНОВАТЕЛЬНИЦА
ГИМНАЗИИ НА ОХТЕ



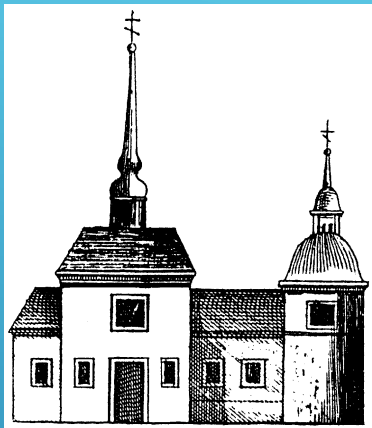


Урок 13. Из истории развития здравоохранения, спорта





Урок 14. Религиозная жизнь (охтинские храмы)



- ▶ . По вероисповеданию охтяне большей частью были православными. В 1900 году в Охтинских селениях было 25099 последователей православной веры, 244 старообрядца, 3 человека армяно – григорианского вероисповедания, 1172 – римско – католической веры, 2060 протестантов, 35 магометан, 294 иудея

. ПО ВЕРОИСПОВЕДАНИЮ ОХТЯНЕ...



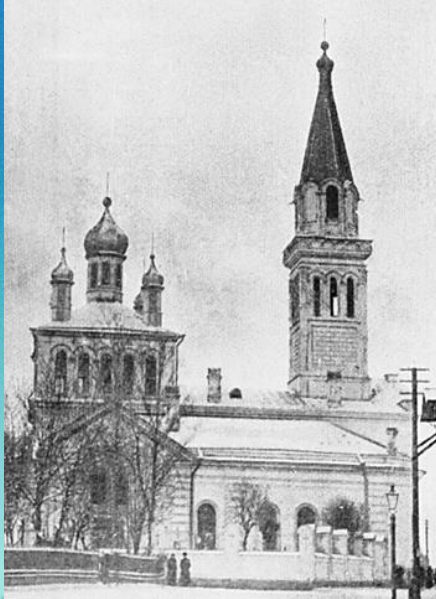
- ▶ Венчания проходили, как правило, в главных охтинских церквях – во имя Сошествия Святого Духа на Большой и Марии Магдалины на Малой Охте, храмовые праздники которых были особо почитаемы. Готовились к ним заранее - прибирали квартиры, ждали гостей; праздники сопровождались и посещением кладбищ

ВЕНЧАНИЯ ПРОХОДИЛИ,
КАК ПРАВИЛО...



- ▶ «Наступает венчальный день. С утра появляется единственная на всю свадьбу карета и начинает сновать от дома невесты к дому жениха и обратно. В гривы лошадей вплетены ленточки, у кучера за поясом цветной платок. Сваха и дружка первыми являются на квартиру к невесте «выкупать» приданое и начинают перевозить его на квартиру к жениху. Подруги невесты, задолго до венчания, собираются одевать ее к венцу и «продавать приданое». Уже совершенно одетая сидит невеста в «горнице» за столом, ее подруги распевают прощальные песни, а она сама плачет под их пение...»..-

НАСТУПАЕТ ВЕНЧАЛЬНЫЙ
ДЕНЬ..



- ▶ Лишь только окончится обедня и крестный ход отправится по Охте, открывалось гулянье на местных кладбищах и на примыкающих к ним полях. Масса пришлых торговцев, большею частью с лакомствами, раскидывают здесь свои палатки; появляются фокусники и бродячие музыканты...

КРЕСТНЫЙ ХОД...



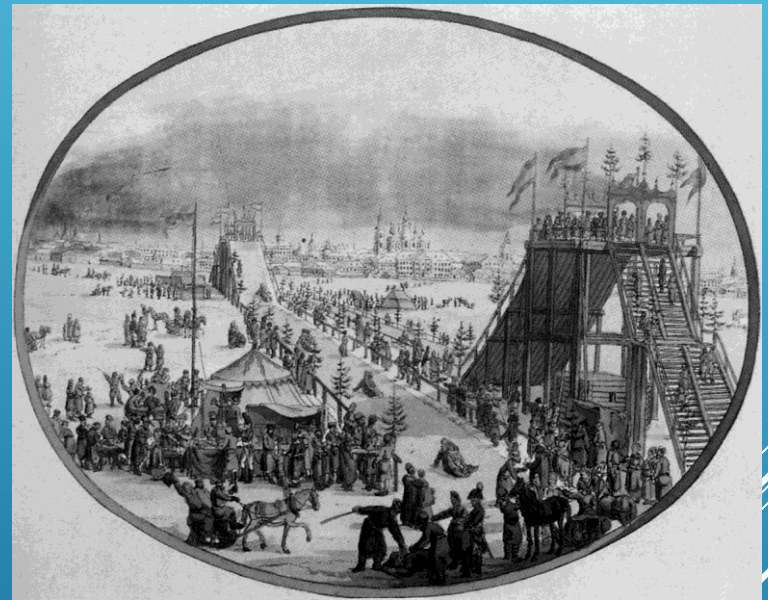
ТРАДИЦИОННАЯ КУЛЬТУРА ОХТЯН ЧЕРЕЗ УРОКИ ПО ИСТОРИИ ОХТЫ

- ▶ 17 уроков из истории Охты
- ▶ Могут быть использованы как региональный компонент в основном и дополнительном образовании
- ▶ Здесь комментируются аспекты традиционной культуры в соответствии с темой семинара

Столбова Н.П. ГБУ ДО ДДЮТ «На Ленской». 2006

С ШУМОМ И ГАМОМ ВВАЛИВАЕТСЯ В ГОРНИЦУ...

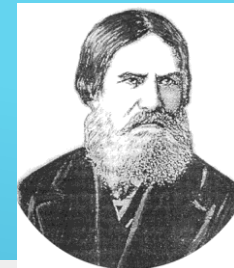
- ▶ На святках по охтинским улицам из дома в дом ходили с веселым смехом ряженые, весело отмечались и проводы зимы: «С шумом и гамом вваливается в горницу толпа ряженых: трубочист, дворник, мертвец, торговка, барыня показываются в дверях один за другим....На масленице, в последний день, по проспекту обеих Охт, в особенности на Большой, устраиваются традиционные катанья на вейках, тройках, одиночках и даже на автомобилях, смотря по вкусу и средствам».-



- ▶ Любили охтяне и «пришаливать» - отдавали дань играм и развлечениям. Особенно популярны были кулачные бои со своим непререкаемым «кодексом чести»: «Зимою, каждый праздничный день, часа в три пополудни, ... собирались играть в старинную славянскую игру, называемую боем... Кулачная игра имела свои правила и постановления. Прохожих, не участвующих в деле, трогать запрещалось; приходить с вооруженною рукою – тоже; кто упал, того не били...».-

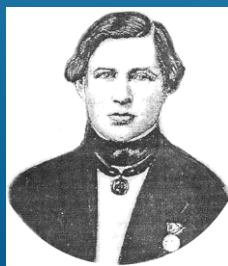
ЛЮБИЛИ ОХТЯНЕ И «ПРИШАЛИВАТЬ»...

Урок 15. Из истории развития благотворительности

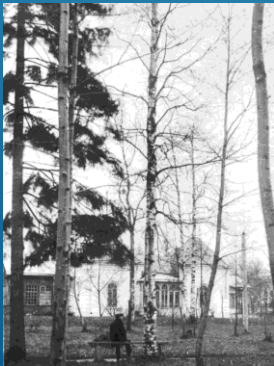
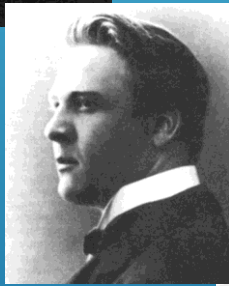
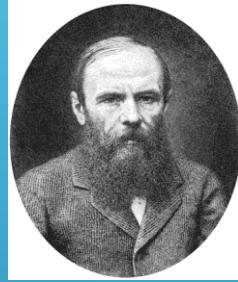
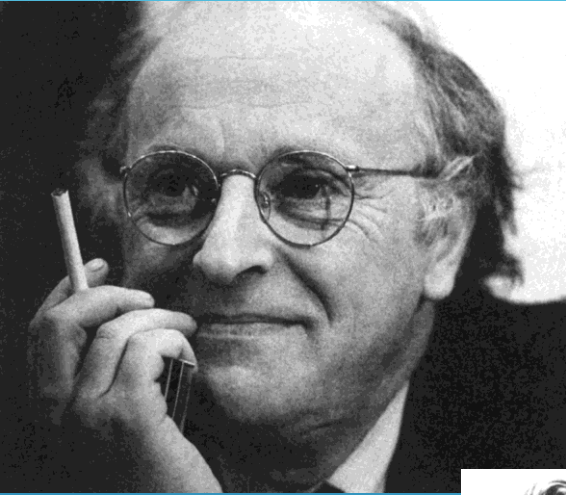


Богадельня Елисеевых

Земледельческая колония на Ржевке



Урок 16. Для культуры не существует окраин



Урок 17. Этапы и перспективы развития Охты.





